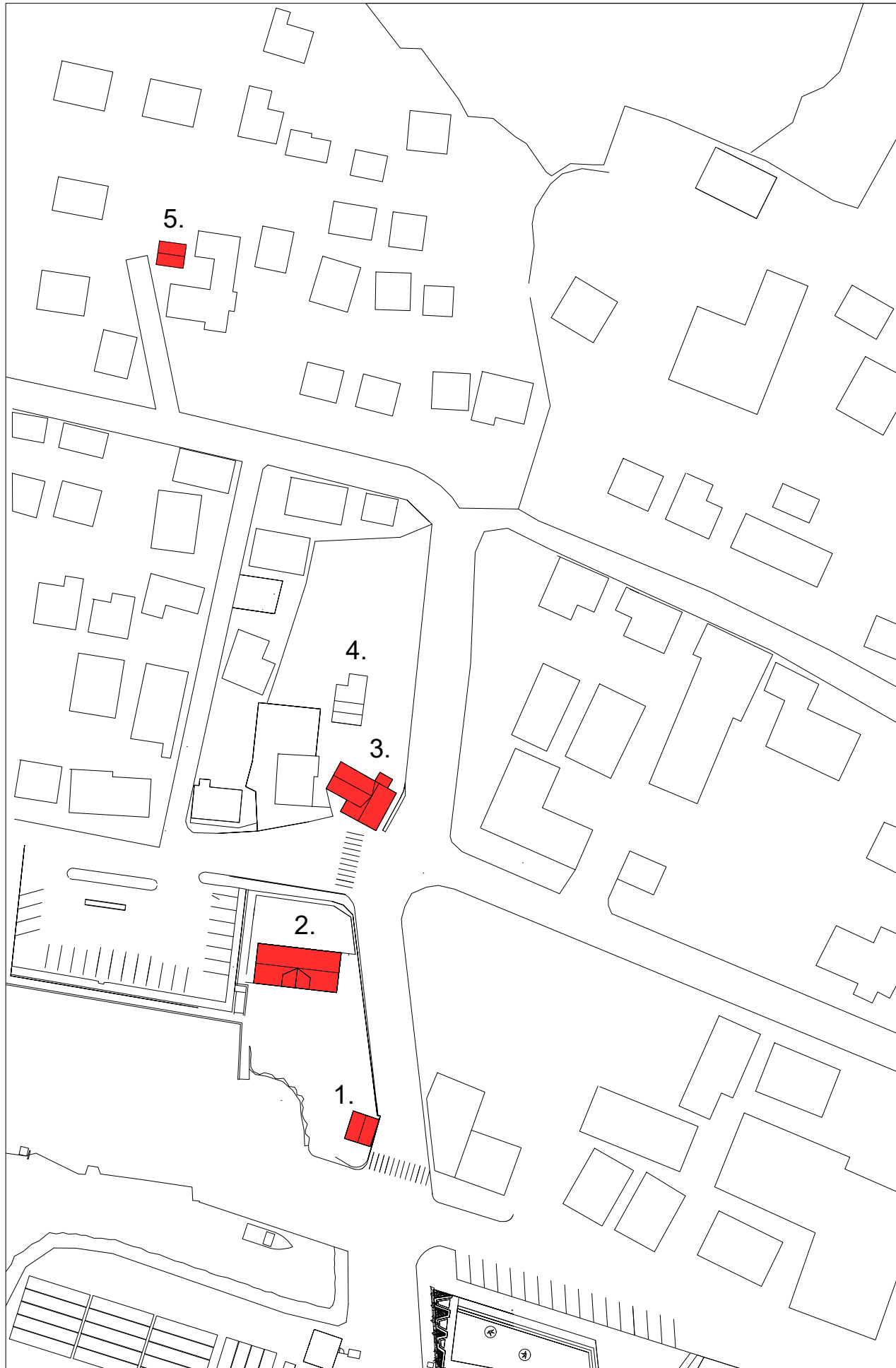


Hugskotskapping Roykstovan / Faktorhúsini



Skitsa, sæð frá túninum norðan fyri Faktorhúsini og niðan í lundina

23 mai 2018



1. Gestastovan

(Er eitt av fyrstu húsunum á Tvøroyri. Húsið er varðveitt og siður sína søgu um, hvussu fólk yvirnáttu. Húsið hevur 8 koyggjusengur).

2. Doktorahúsini

(Ímynda upprunaligu embætisíbúðina við tí virki, ið har var. Húsini eru varðveitt og eru í dag savn hjá forminnisfelagnum á Tvøroyri).

3. Faktorhúsini

(Eru fyrstu sethúsini á Tvøroyri. Tey vóru bygd tá fyrstu niðursetufólkini komu í 1836). Vit vilja seta húsini í upprunastand uttan, (tó við frávikum frá 1836). Umráðandi er at tey vera brúklig til tíðina í dag. Innan varðveita vit stórviðin og timburgólvini).

4. Hjallur / Hoyggjhús

(Vera ikki varðveitt. Vit mæla tí til at taka burtur Hjall / Hoyggjhús).

5. Húsini hjá Bakkasiggu

(Ímynda upprunaligu arbeiðaraíbúðina við tí lívi, ið har var. Uppskotið er skipa soleiðis, at pláss er fyri húsunum hjá bakkasiggu í lundini um kommunan er samd í at flyta tað).

Søgulig gongd

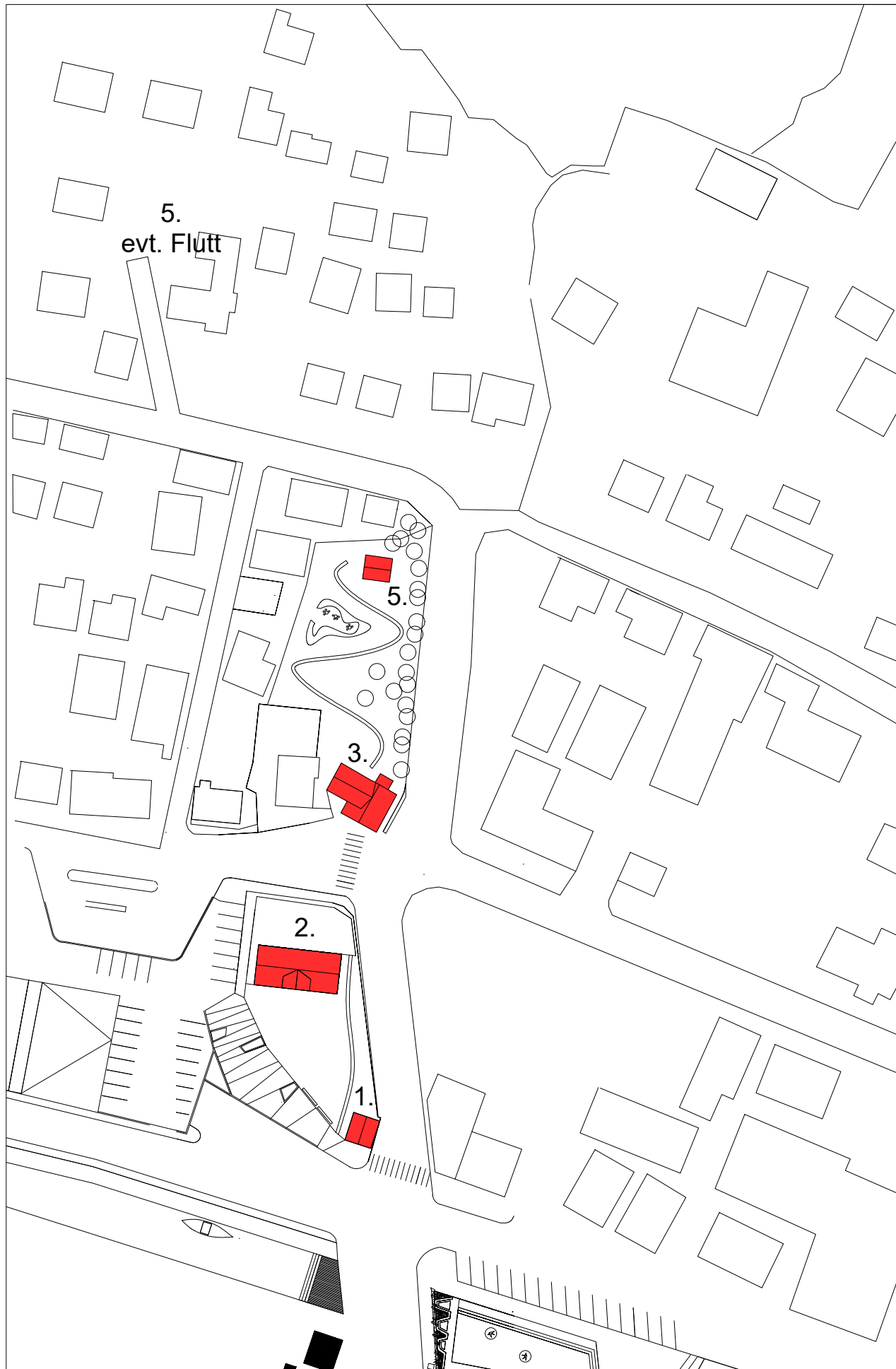
Faktorhúsini – sum eru fyrstu sethús, ið vórðu bygd á Tvøroyri í 1836, Okkara uppskot lýsir her í stuttum, hvat virksemi Roykstovan skal fevna um í komandi tíðum.

Roykstovan er staðsett miðskeiðis á Tvøroyri yvir av bygðasavninum og havnalagnum.

Fyrstu niðursetufólk á Tvøroyri komu í 1836, tá ein útihandil av kongaliga einahandilinum varð settur á stovn. Leiðarin fyri útihandilin á Tvøroyri – eisini nevndur faktorin – flutti við húski sínum inn í Roykstovuna. Tá kongaligi einahandilin helt uppát í 1856, og fríhandilin tók yvir, bleiv ognin avhendað til Thomsen familjuna, tó flutti familjan tó fyrst inn árið eftir, tí táverandi faktorin búði framvegis har.

Í hugskotinum taka atlit til , at Roykstovan er ein týðningarmikil partur av Tvøroyrar søgu, tá talan er um menningina her á staðnum í mun til vinnulívið, mentanar- og sosiala øki. Vinnuliga menningin á Tvøroyri í farnu øld, sum var við til at menna føroyska samfelagið í heila tikið, gjørdi tað møguligt, at menna eina virkna arbeiðararørslu bæði á Tvøroyri og aðrastaðni í Føroyum.

Íverksetan innan vinnuøki, sum sæst aftur í dag við uppafurbygging av stórum og nútímans uppsjóvar-virkið, sosiala medvitið saman við einum virknum mentanarlívið er eyðkenni fyri Tvøroyri.



1. Gestastovan

(Er eitt av fyrstu húsunum á Tvøroyri. Húsið er varðveitt og siður sína søgu um, hvussu fólk yvirmátaðu. Húsið hevur 8 koyggjusengur).

2. Doktorahúsin

(Ímynda upprunaligu embætisíbúðina við tí virki, ið har var. Húsinu eru varðveitt og er ídag savn hjá fornminnisfelagnum á Tvøroyri).

3. Faktorhúsin

(Eru fyrstu sethúsin á Tvøroyri. Tey vóru bygd tá fyrstu niðursetufólkini komu í 1836). Vit vilja seta húsinu í upprunastanduttan, tó við frávikum frá 1836. Umráðandi er at tey vera brúkar til tíðina ídag. Innan varðveita vit stórviðin og timburgólvini).

5. Húsinu hjá Bakkasiggu

(Ímynda upprunaligu arbeiðaraíbúðina við tí lívi, ið har var. Uppskotið er skipa soleiðis, at pláss er fyri húsunum hjá bakkasiggu í lundini um kommunan er samd í at flyta tað).



Mynd av húsinum hjá Bakkasiggu sum tey síggja út ídag.



Faktorgarðurinn - Uppskot Mát 1: 500

1. Gestastovan

(Er eitt av fyrstu húsunum á Tvøroyri. Húsið er varðveitt og síður sína søgu um, hvussu fólk yvirnáttáðu. Húsið hevur 8 koyggjusengur).

2. Doktorahúsini

(Ímynda upprunaligu embætisibúðina við tí virki, ið har var. Húsini eru varðveitt og er ídag savn hjá fornminnisfelagnum á Tvøroyri).

3. Faktorhúsini

(Eru fyrstu sethúsini á Tvøroyri. Tey vóru bygd tá fyrstu niðursetufólkini komu í 1836). Vit vilja seta húsini í upprunastand uttan, tó við frávikum frá 1836. Umráðandi er at tey vera brúkar til tíðina ídag. Innan varðveita vit stórviðin og timburgólvini).

4. Miðlundin til Grill

Tann friðarluga lundin er eitt gott stað hjá borgarunum at grilla og hugna sær í.

5. Húsini hjá Bakkasiggu

(Ímynda upprunaligu arbeiðaraíbúðina við tí lívi, ið har var. Uppskotið er skipa soleiðis, at pláss er fyri húsunum hjá bakkasiggu í lundini um kommunan er samd í at flyta tað). Síðan kundi húsið fingið tilført partar av interiørinum frá húsinum hjá Haldor, ið er eldri og í betri standi innandura).

6. Hátún

Túnið bindur saman nýggju kunningarstovuna við gl. Glasstovuna. Ferðafólk kunnu sessast og geva sær stundir til at kanna næsta ferðamálið.

7. Koparplátur

Koparpláturnar ið longu eru ogn hjá kommununi fáa nú sítt pláss í faktorlundini, har Tvøroyrar stættarsøga verður lýst framvið gøtuni.

UPPSKOTIÐ - Frágreiðin

Faktorlundin.

Vit mæla til at planta trø, gera gøtur, hava opin pláss, har fólk kunnu savnast t.d til grill, sang, útisjónleik v.m.

Pláss er fyri koparplátunum, ið kommunan eigur. Við at spreidda tær út framvið gøtuni, frá Gestastovuni og niðan til Bakkasiggu, verður søgan um stættirnar á Tvøroyri lýst. Húsini og pláturnar vilja saman styrkja søguna um Tvøroyri.

Tá ferðandi vitja Tvøroyri, kunnu tey byrja sína ferð á kunningarstovuni, har tey fáa eina breiða vitan um staðið. Síðan kann túrurin starta niðri við Gestastovuna, framvið Doktorahúsinum, yvir um vegin til Faktorhúsini og síðan gjøgnum lundina har túrurin endar í húsinum hjá Bakkasiggu.

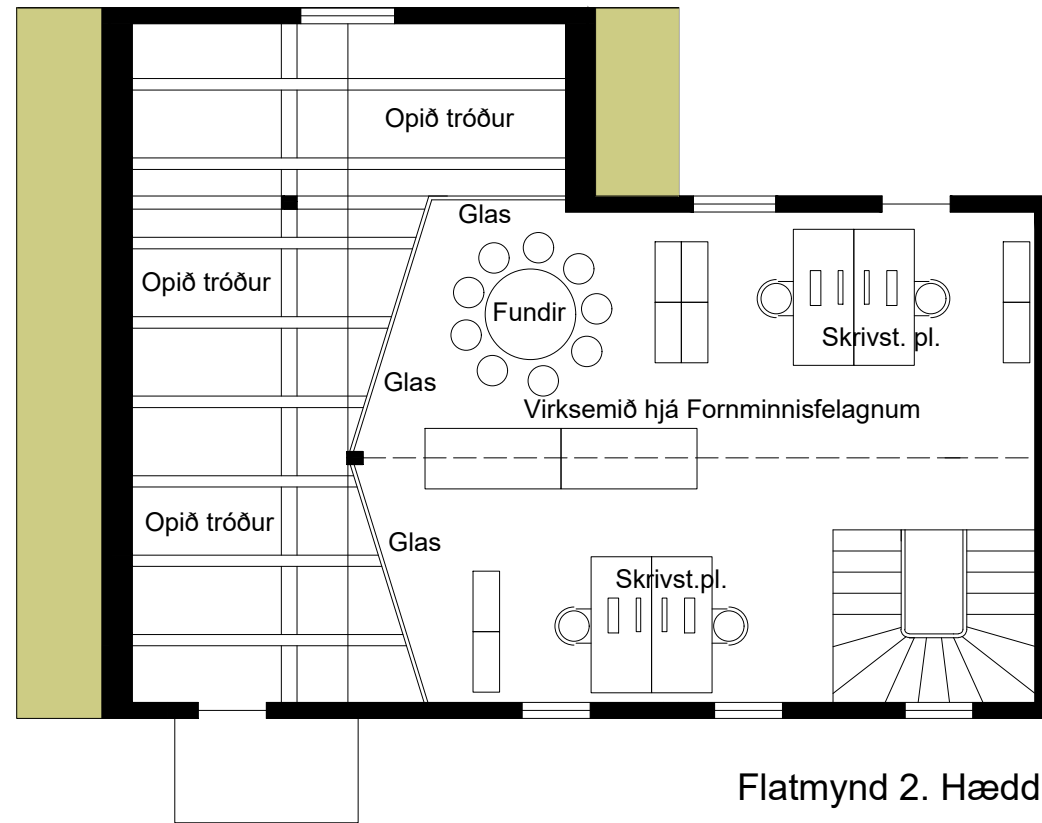
Gongd / portur kann gerast frá garðinum við Fylking og inni Faktorgarðin, síðan er tað møguligt at planta runnar framvið garðinum fyri at fjala hann. Parkeringpláss kann staðsetast hinumegin garðin tætt við Fylking.



Skitsa sæð frá Doktorahúsinum



Skitsa sæð frá Tvørávegi



Faktorhúsini verða partvís upprunavarðveitt uttan og nýskapandi innan.

Vit mæla til at gera faktorhúsini í uppruna stand uttan. (tó við smáum frávikum)

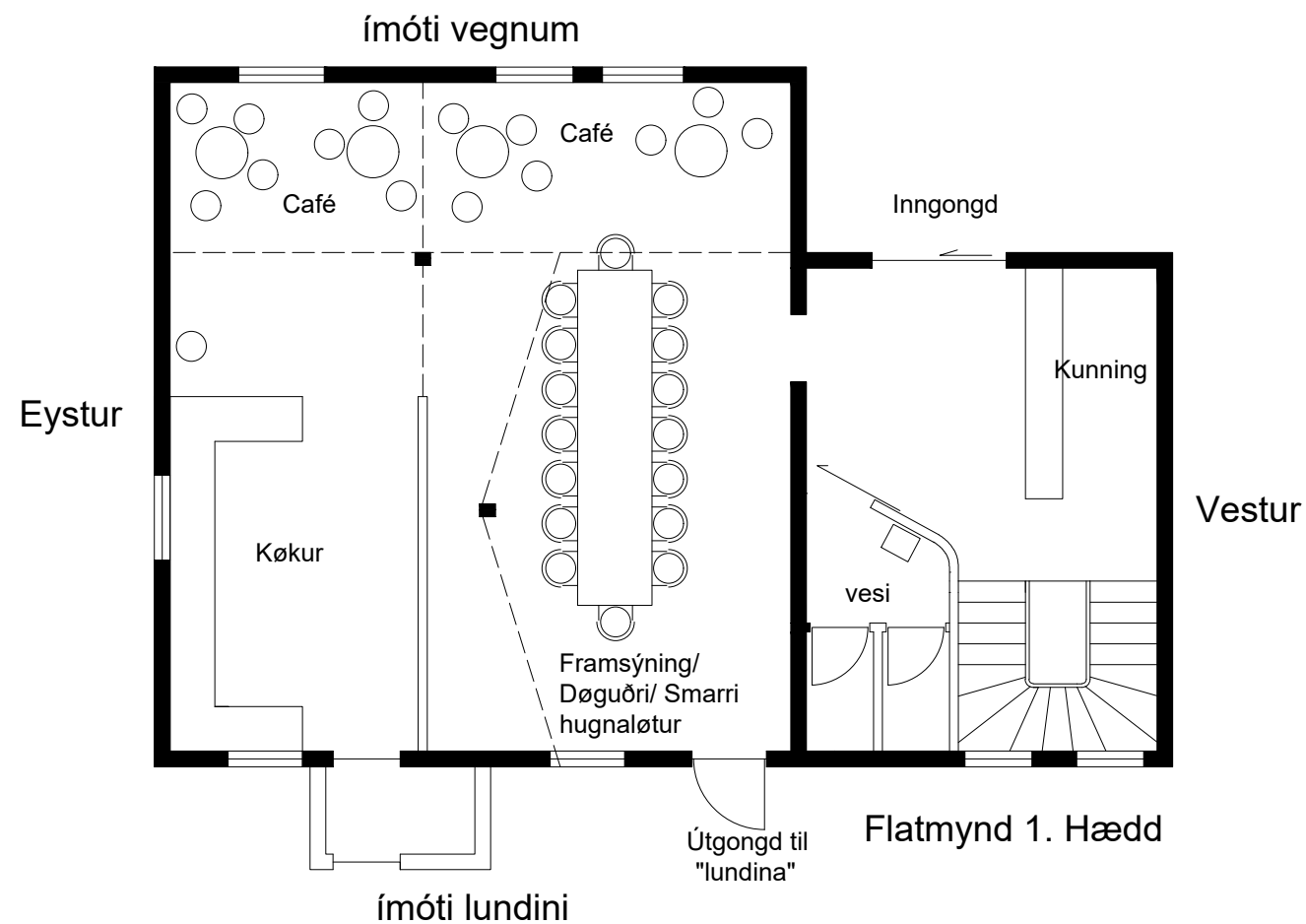
Hetta gerð at húsini koma at standa væl saman við Gestastovuni, Doktorahúsunum og húsunum hjá Bakkasiggu. Húsini verða klødd við loddrættum brettum, ið verða tjøra. Flagtak verður lagt á og vindeygu skift út, ið eru hóskandi til húsaskapið.

Innan verður partvís opið upp í tróðrið. Vestari endi á 2. Hædd. er ætlaður til virksemið hjá forminnisfelagnum.

Kunnigarstovan verður í vestara enda á 1.hædd. Opna rúmið, ið kann verða café við tilknýti til kunnigarstovuna, kann eisini nýtast til framsýningar av ymsum slag.

Hetta rúmið er eisini væl egna til smáar hugnaløtur hjá kommununi. Til dømis tá fremmanda gestir eru á vitjan, tá ber til at borðreiða til døgurða meðan partar av Tvøroyrar søgu verða lýstar.

Inngongdin til Kunnigarstovuna skal verða sjónlig og tí er hon staðsett út til høvuðsvegin. Hetta kann gerast við einari glasskjótihurð.





Interiørskitsa, sæð frá caféini og út móti hurðini, út í faktorlundina.
Stóra borðið er ætla sum borð, har kommunan hevur møguleika
fyri vitjanardøguðra

Hugskotskapping Roykstovan / Faktorhúsini

Nr 256 03

Luttakarar eru :

Arbeiðsbólkurin fyri Tvøroyrar fornminnisfelag:

Einar Larsen

Pól Arni Holm

Martin S. Eidesgaard

Jens Arni L . Hammerfoss

og



Kontakt:

Martin S Eidesgaard

tlf 211271

Páll Holm Lave

tlf 541020